



# **SURVEILLANCE DU CHIKUNGUNYA, DE LA DENGUE ET DU ZIKA**

**ALPES- MARITIMES : année 2018**

# Etapes de la transmission

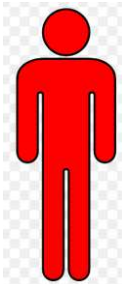
Séjour pays endémique



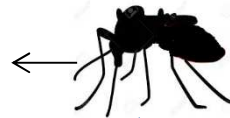
Piqûre de moustique infecté



Retour dans les A-M



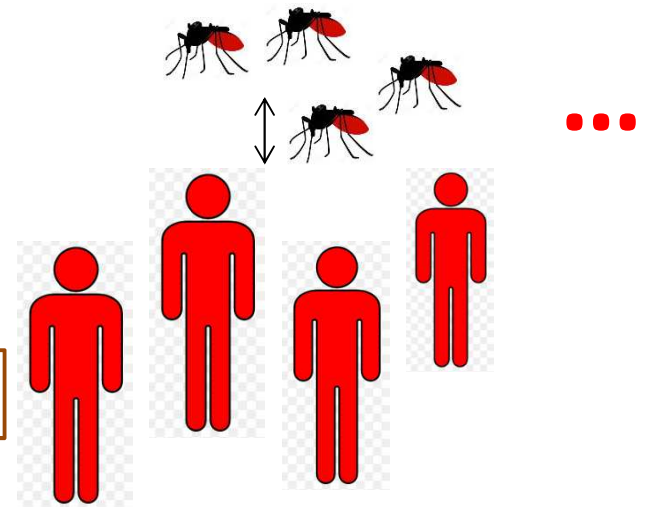
Piqûre de moustique(s) sain(s) pendant la virémie



infestation du (des) moustique(s)



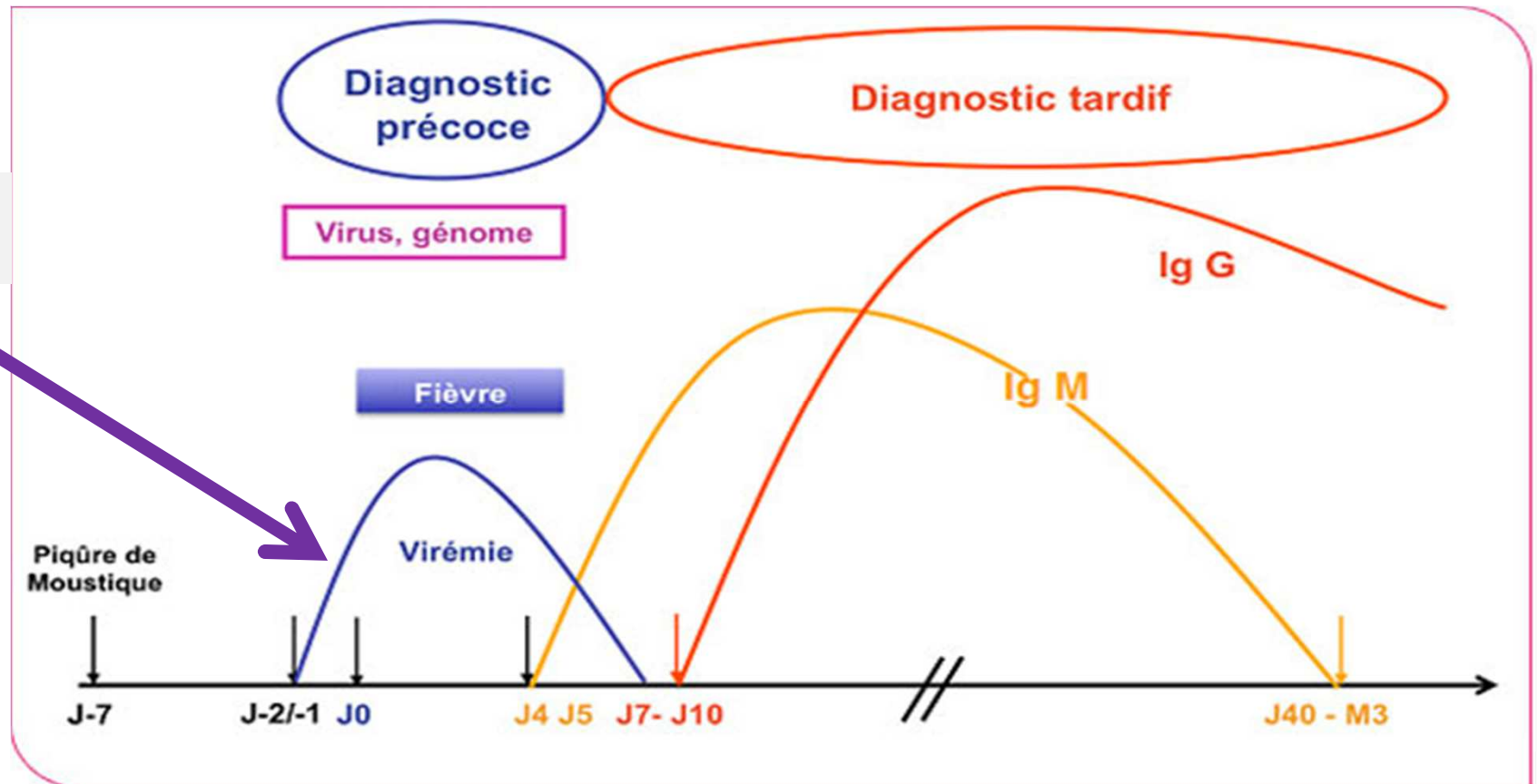
Cas autochtone(s)



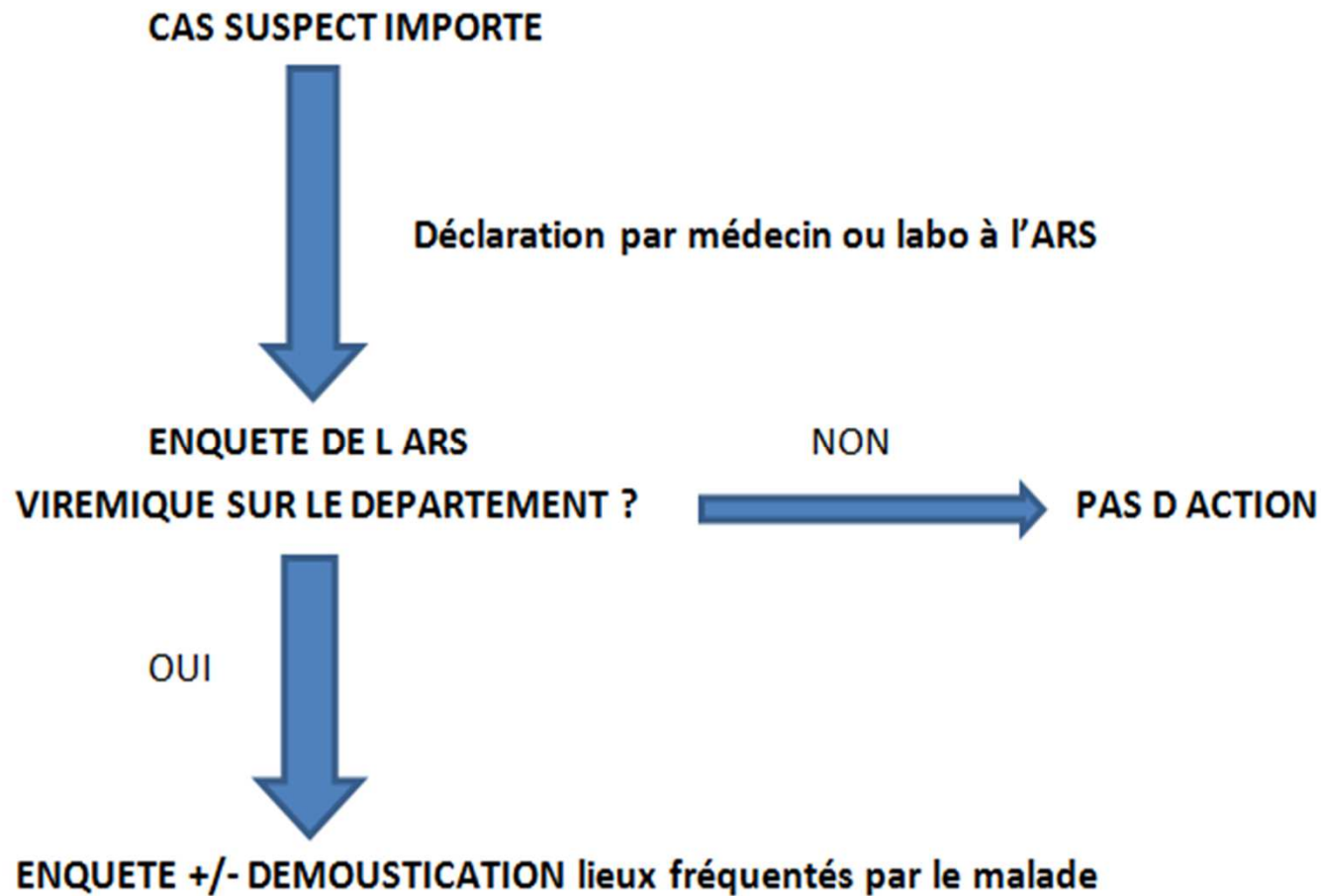
# Virémie : période à risque

Risque de transmission au moustique durant la maladie : uniquement pendant la période de virémie (présence du virus dans le sang)

**VIREMIE**



# Dispositif de surveillance des cas suspects



## CHIKUNGUNYA– DENGUE

Fièvre brutale > 38,5°C d'apparition brutale  
avec au moins 1 signe parmi les suivants :  
céphalée, myalgie, arthralgie, lombalgie, douleur rétro-orbitaire

## ZIKA

Eruption cutanée avec ou sans fièvre  
avec au moins 2 signes parmi les suivants :  
hyperhémie conjonctivale, arthralgies, myalgies

**ET :**

**Voyage récent en zone de circulation des virus chikungunya, dengue,  
zika depuis moins de 15 jours**

**358 signalements** (391 en 2016 / 352 en 2015) **(42 dans le 06)**

département	cas suspects	cas suspects importés	cas importés confirmés / probable					cas autochtones confirmés / probable		
			dengue	chik	zika	flavivirus	co-infection	dengue	chik	zika
Alpes-de-Haute-Provence	9	2	1	0	0	0	0	0	0	0
Alpes-Maritimes	42	23	5	0	0	0	0	0	0	0
Bouches-du-Rhône	78	35	11	0	1	0	0	0	0	1
Var	214	48	11	1	0	0	0	0	17	0
Vaucluse	15	9	6	0	0	0	0	0	0	0
<b>Total</b>	<b>358</b>	<b>117</b>	<b>34</b>	<b>1</b>	<b>1</b>	<b>0</b>	<b>0</b>	<b>0</b>	<b>17</b>	<b>1</b>

**33 % de cas suspects importés** (64 % en 2016 / 39 % en 2015)

**15 % de cas confirmés** (34 % en 2016 / 21 % en 2015) / **31 % des cas importés confirmés** (50 % en 2016)

729 signalements en France → **49 % des signalements en Paca**

- **Deux foyers liés de cas autochtones de chikungunya dans le Var (17) : diagnostic non évoqué pour plusieurs cas dont le cas primaire + virus bien adapté au vecteur**
- **Un cas autochtone de zika (transmission sexuelle) dans les Bouches-du-Rhône**
- **à part : cas de West Nile à Nice (pas de transmission par Aedes)**



## CONSTATS de Santé Publique France : en 2017 :

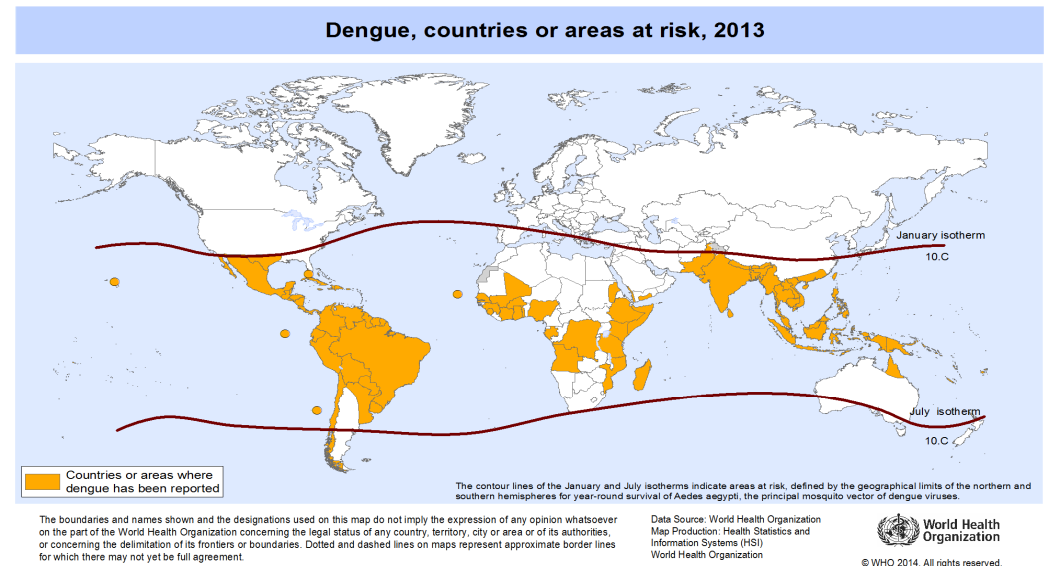
- 46 % des cas pour lesquels au moins une prospection a été réalisée ont été confirmés → 54 % des prospections inutiles
- 58 % des cas pour lesquels au moins un traitement de LAV a été réalisé ont été confirmés → 42 % des traitements inutiles
- 5 situations à risque : cas importés confirmés virémiques avec présence de moustiques adultes (5 % du total des signalements de cas importés virémiques : 5/105)

### → Priorisation des cas :

- si retour de pays avec épidémie en cours + autres situations évaluées comme à risque : Sollicitation de l'EID sans attendre les résultats biologiques
- Pour les autres cas : attendre les résultats biologiques



**Zone considérée à risque :  
toute la zone intertropicale**



**Outremer français :**

- **Epidémie de dengue en cours à la Réunion +++ (environ 3 800 cas confirmés ou probables)**
- **Circulation active de la dengue dans les îles du Pacifique : épidémie en Nouvelle Calédonie, circulation modérée en Polynésie**

- Depuis le 1er mai : 49 cas suspects ont été signalés (7 pour le 06), dont 23 étaient des cas suspects importés.
- 11 cas importés de dengue ont été confirmés.
- 3 cas revenaient de la Réunion, 2 de Thaïlande, 1 du Vietnam, 1 d'Indonésie, 1 de Polynésie Française, 1 des Seychelles, 1 cas du Brésil et 1 de Tanzanie.
- L'EID Méditerranée a effectué des prospections sur tous les lieux de déplacements de 11 des cas signalés.

## Manque d'exhaustivité ++ :

- patients peu ou pas symptomatiques (mais virémiques quand même)
- pas de consultation chez le médecin
- pas de signalement de la part du professionnel

→ Importance de maintenir en permanence une faible densité de moustique:

rôle primordial des mairies et des particuliers +++



**MERCI DE VOTRE ATTENTION**